

Elektriskā rīve **MULTI FRESH**

3in1



Modelis: PC 105

Lietošanas instrukcija

Paldies, ka iegādājāties šo produktu.

Pirms produkta lietošanas, lūdzu, rūpīgi izlasiet šo lietošanas instrukciju.

Ja Jūs šo produktu nododat citam lietotājam – lūdzu, dodiet viņam līdzī ar šo instrukciju.

Drošības pasākumi:

Visām personām, kas darbojas ar šo ierīci, pirms ierīces lietošanas ir jāiepazīstas ar šo instrukciju. Lai nodrošinātu pareizu ierīces darbību, uzglabājiet un lietojiet ierīci tā, kā tas ir norādīts šajā instrukcijā. Glabājiet šo instrukciju kopā ar ierīci. Šī instrukcija var neparedzēt visus drošības pasākumus, lūdzu, rīkojaties ar ierīci uzmanīgi.

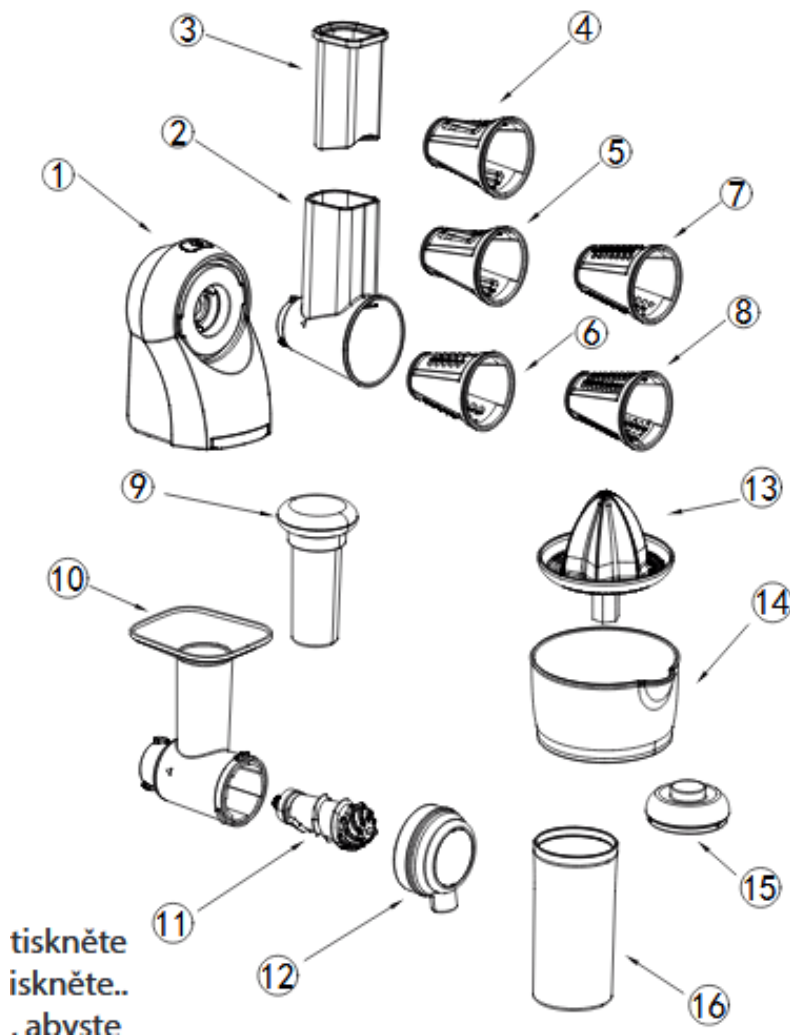
Mēs neuzņemamies atbildību par jebkādu kaitējumu, kas ir radies, jo nav ievēroti visi šie norādījumi:

- Pirms pirmās lietošanas un tīrīšanas uzmanīgi izlasiet instrukciju.
- Nekādā gadījumā nepieļaujiet ierīces motora vai elektriskā vada samirkšanu.
- Nepieskarieties un/vai neizjauciet ierīci, ja Jūsu rokas ir mitras. Neizmantojiet ierīci mitrā vidē.
- Ierīce nav piemērota lietošanai, bērniem un personām ar ierobežotām fiziskām, jušanas vai psihiskām spējām, kā arī personām, kurām nav pietiekami daudz pieredzes un zināšanu ierīces lietošanā, ja vien ierīces lietošanu neuzrauga kāda persona, kas arī ir atbildīga par viņu drošību.
- Ja jūs neizmantojat ierīci, atvienojiet to no strāvas avota. Atvienojiet to no strāvas avota, ja jūs gatavojaties tīrīt vai pārvietot ierīci, vai mainīt tās sastāvdaļas.
- Nelietojiet ierīci, ja tā nedarbojas pareizi, vai tā ir bojāta jebkāda veidā.
- Ja strāvas vads ir jebkāda veidā ir bojāts – nelietojiet ierīci pirms to nav pārbaudījis kvalificēts meistars.
- Nelietojiet ierīci ar piederumiem, kas nav pievienoti komplektācijā. Izmantojot citus piederumus, iespējams radīt ugunsgrēka risku, elektrisko šoku vai citas traumas.
- Neizmantojiet ierīci vidē, kurā to nav paredzēts izmantot, piemēram, ārā.
- Pievērsiet uzmanību tam, lai vads nekarātos pāri galda malai. Nenovietojiet ierīci tiešos saules staros, vai pie karstām virsmām, tas var sabojāt ierīces plastmasas detaļas.
- Nepieskarieties kustīgajām daļām ar rokām.
- Liekot produktus rīvē nespiediet tos iekšā ar pirkstiem, vienmēr izmantojiet tam paredzēto piestiņu.
- Kā arī spiežot produktus rīvē nelietojiet nekādus citus priekšmetus, tikai piestiņu.
- Izņemot tīrīšanu, montāžu un demontāžu, jums nekad nevajadzētu likt pirkstus uzpildes atverē. Šo darbību laikā, vienmēr atvienojiet ierīci no elektrības tīkla.
- Rīkojoties ar ierīces rīvēm/uzgaļiem uzmaniet rokas, lai nesavainotu tās, jo asmeņi ir ļoti asi.
- Vienmēr pirms ierīces tīrīšanas un salikšanas/izjaukšanas izslēdziet ierīci un atvienojiet no strāvas.
- Lietojiet ierīci tikai tam paredzētam mērķim. Darba spriegums ir 220-240V-50/60Hz
- Pirms pieslēgšanas pārbaudiet spriegumu un pārliedzinieties, ka ierīce ir savienojama ar spriegumu kāds ir Jūsu dzīvoklī.

- Pabeidzot pārtikas apstrādi, pievērsiet uzmanību detaļām, kuras griežas pat tad, kad ierīce ir izslēgta kustīgās daļas var turpināt griezties. Pirms atvienošanas un demontāžas pārliedzieties, vai visas kustīgās detaļas ir apstājušās.
- Lai pagarinātu ierīces darbības mūžu, nedarbiniet ierīci ilgāk par 2 minūtēm. Pēc divām minūtēm ierīce ir jāizslēdz un jāatļauj tai atdzist apmēram trīs minūtes. Lai nodrošinātu pilnīgu motora atdzišanu atvienojiet ierīci uz 15-20 min, tas paildzinās ierīces ekspluatācijas laiku.
- Visas ierīces virsmas, kas ir saskarē ar pārtiku, ir izgatavotas saskaņā ar pārtikas drošības sertifikāciju. Ar pareizu izmantošanu un pienācīgu uzturēšanu šī ierīce saglabās savu uzticamību un drošību.

DAĻU APRAKSTS:

- 1 - Divu pozīciju bāze ar motoru
- 2 - Galvenais uzpildes stiprinājums ar atveri
- 3 - Piestiņa
- 4 - Rīve griešanai biežās šķēlītēs
- 5 - Rīve griešanai plānās šķēlītēs
- 6 - Rupjā rīve
- 7 - Smalkā rīve
- 8 - Siera rīve
- 9 - Piestiņa saldētiem augļiem/ogām
- 10 - Saldētu augļu iepildīšanas atvere
- 11 - Gliemezis
- 12 - Stiprinājums saldētu produktu gatavošanai
- 13 - Citrusaugļu sulu spiede
- 14 - Citrusaugļu spiedes trauks
- 15 - Trauka vāks pārtikas uzglabāšanai
- 16 - Pārtikas uzglabāšanas trauks



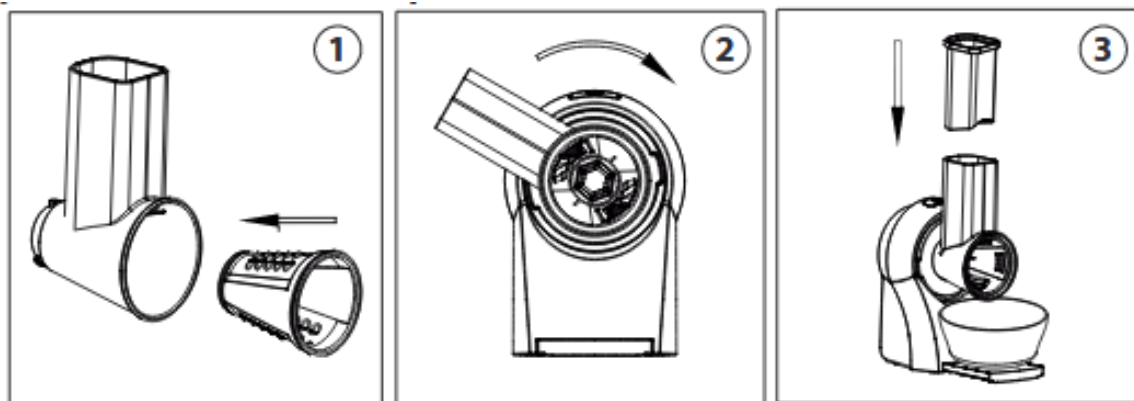
FUNKCIONĀLO DAĻU APRAKSTS:

- Nospiediet pogu iesl./izsl., lai ierīce izslēgtu. Lai to izslēgtu, nospiediet vēlreiz.
- Lietojot galveno uzpildes stiprinājumu, lai pārtika pārvietojas dziļāk ierīcē un pareizajā leņķī. gāti izmantojiet piestiņu, lai pārtika pārvietojas dziļāk ierīcē un pareizajā leņķī.
- Piestiņa darbojas kā dozators, lai ierīcē būtu pietiekami daudz rīvei saņemt pārāk lielu produktu daudzumu.
- Galvenā uzpildes atvere un rīve - šī sastāvdaļa sastāv no divām daļām, un tā galvenā funkcija ir pārtikas ievietošana un sasmalcināšana.
- Rīve griešanai biežās šķēlītēs - ar šo stiprinājumu jūs varat sagriezt lielāko daļu neapstrādātu dārzeņu un dažu veidu cieto augļu šķēlītēs ar apmēram 2-3 mm biezumu.
- Rīve griešanai plānās šķēlītēs - ar šo stiprinājumu jūs varat sagriezt lielāko daļu nevārītos dārzeņus un dažu cieto augļu šķēlītēs apmēram 1-2 mm biezumu.
- Rupjā rīve, rupjai augļu un dārzeņu rīvēšanai.

- Smalkā rīve, smalkai augļu un dārzeņu rīvēšanai.
- Siera rīve - ar šo rīvi, Jūs varat arī sasmalcināt svaigus dārzeņus tādā veidā tiek radīta smalka masa, un vārītie dārzeņi un augļi, tiks sarīvēti putrā.
- Saldētu augļu piestiņa - ar šo piestiņu jūs varat spiest saldētos augļus dziļāk ierīcē.
- Saldētu augļu iepildīšanas atvere - augļu pildīšana un pildījuma pārvietošana tuvāk gliemežim.
- Gliemezis - sasmalcina saldētos augļus un pārvieto tos līdz galam, lai pagatavotu saldētus krēmus.
- Citrusaugļu sulu spiede – Novietot pamatni ar motoru horizontālā stāvoklī ,nolieciet sulu spiedes trauku un filtrācijas sietu uz bāzi ar motoru, nofiksējiet pagriežot pulksteņrādītāj virzienā.
- Lai izspiestu sulu ir nepieciešams, pārgriezt augli uz pusēm un stingri turot to spiest uz sulas spiedes rotējošās daļas. Spiediet augļus līdz visa augļu sula tiek izspiesta.
- Filtrēšanas sietiņš - notver augļu mīkstum un kauliņus.
- Konteīnera vāks pārtikas uzglabāšanai.
- Pārtikas uzglabāšanas trauks

LIETOŠANAS INSTRUKCIJA:

Rīve / smalcinātājs (montāža un lietošana)

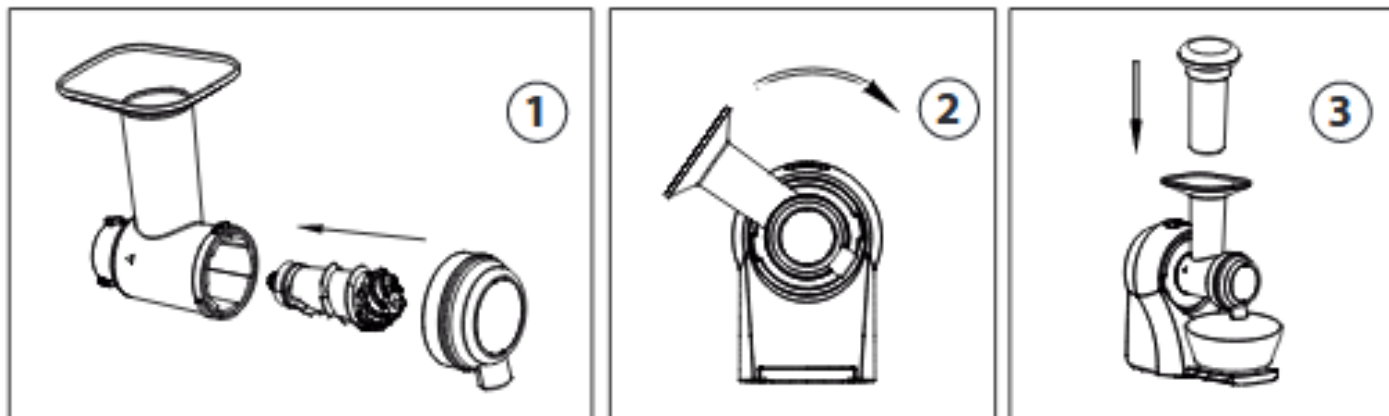


- Izvēlieties rīvi, kuru lierosiet, ievietojiet galvenajā uzpildes stiprinājumā un stingri pagrieziet pulksteņa rādītāja virzienā, līdz tas nofiksējas aizslēgtā pozīcijā (skatīt 1. att.).
- Galvenā uzpildes stiprinājuma montāža - Novietojiet pamatni ar motoru vertikālā stāvoklī, ielieciet galveno uzpildes stiprinājumu attiecīgajās rievas un pagrieziet to pa labi, līdz tas ir nofiksējies (sk. 2. attēlu).
- Pievienojiet ierīci piemērotai elektrības kontaktligzdai.
- Nospiediet pogu, lai ieslēgtu ierīci.
- Lai to atkal izslēgtu, nospiediet to vēlreiz.
- Uzpildiet atveri ar sagrieztiem dārzeņu/augļu gabaliņiem un virziet tos ar piestu (sk. 3. att.).

Saldētu augļu krēmu (šerbetu) pagatavošana:

Ar uzpildes stiprinājumu saldētu produktu pagatavošanai var uztaisīt dažādus saldētus desertus ar augļiem, pēc savām receptēm. Jūs varat izmantot saldētus augļus, saldētus jogurtus vai augļu sulas kā sastāvdaļas. Sastāvdaļas jāiesaldē 6-12 stundas un pēc tam izņem no saldētavas, lai pirms sagatavošanas tās nedaudz izkustu (istabas temperatūrā 10-15 minūtes). Ja ierīce ir piepildīta ar sasaldētu pārtiku bez īsas atkausēšanas,

tiks apgrūtināts gliemeža darbs. Atkausēšanas laiks var atšķirties atkarībā no apkārtējiem faktoriem. Pirms sasaldēšanas sagrieziet sastāvdaļas gabaliņos, lai būtu vieglāk viņus pārstādāt.



Piestipriniet atbilstošo stiprinājumu pie motora pamatnes. Novietojiet stiprinājumu attiecīgajās rievās un pagrieziet to pa labi, lai uzpildes atvere būtu vertikālā stāvoklī (sk. 2. Att.)

Ievietojiet gliemezi uzpildes stiprinājumā un pagrieziet pulksteņrādītāj virzienā, līdz tas noklikšķ.

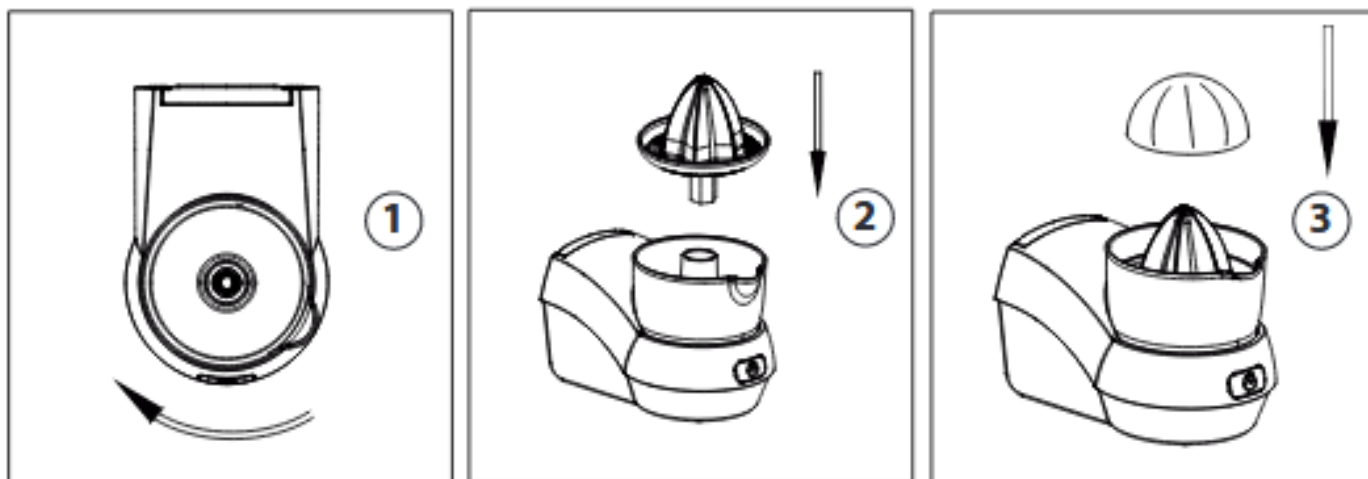
Uzlieciet stiprinājumu, kas paredzēts saldētu produktu gatavošanai. sk. 1. Att.)

Pievienojiet ierīci elektrības kontaktligzdai. Nospiediet pogu iesl./izsl.

Ielieciet nedaudz, atkusušos, sasaldētos augļus, iepildīšanas atverē un lēnām ar pestiņu spiediet augļus uz leju, virzot tos uz gliemezi.

Ja vēlaties ierīci izslēgt, nospiediet vēlreiz pogu iesl./izsl.

Citrusu spiede



Sulu spiedes trauku ievieto atbilstošajās rievās uz pamatnes ar motoru. Pagrieziet trauku pa labi, lai nostiprinātu vajadzīgajā pozīcijā. Trauka atvērtai daļai jābūt vērstai uz augšu (sk. 1. Att.)

Ievietojiet sulu spiedi uz motora bāzes pareizi novietotā traukā. Pārlicinieties, ka sulu spiede ir savienota ar motora pamatni caur konteineru. (sk.2.att.)

Nospiediet pogu, lai ieslēgtu ierīci.

Lai to atkal izslēgtu, nospiediet to vēlreiz.

Pārgrieziet citrusaugli uz pusēm un stingri spiežot uz leju grieziet augli pret sulas spiedes iekšējo rotējošo daļu (sk. 3. att.).

Sulas spiešanas laikā atkārtoti mainiet spiešanas leņķi, pie kura auglis tiek nospiests pret sulas spiedi, lai iegūtu pēc iespējas vairāk sulas.

Piezīme. Jūs nedrīkstat spiest sulu citrusaugļiem, kas ir smagāki par 500 g.

Sulu spiedes sietiņš notver sēklas un augļa mīkstumus, pārējā sula notek sulas spiedes traukā.

Tīršana

Nekad neiegremdējiet ierīces motora pamatni ūdenī vai citos šķidrumos. Tīršanai izmantojiet tīru un samitrinātu drānu, pēc tam notīriet ierīci ar sausu drānu. Visas pārējās detaļas var mazgāt ar ūdeni un mazgāšanas līdzekļiem pēc tam noskalojot ar tekošu ūdeni un noslaucot. To ieteicams darīt vienmēr pirms uzglabāšanas. Visus piederumus var mazgāt trauku mazgājamajā mašīnā, taču, ja daļa ir izgatavota no metāla detaļām, to nekad nedrīkst likt mikroviļņu krāsnī. Pirms demontēšanas un tīršanas vienmēr atvienojiet ierīci no elektrotīkla.

Apkārtējās vides aizsardzība

Informācija par elektronisko iekārtu un bateriju utilizāciju

Pareizi utilizējot šo produktu Jūs dosiet savu ieguldījumu apkārtējās vides un savu līdzcilvēku veselības aizsardzībā. Nepareizas utilizācijas rezultātā tiek apdraudēta apkārtējā vide un cilvēku veselība. Plašāku informāciju par šīs produkta otrreizējo pārstrādi varat saņemt savā pašvaldībā, no sava atkritumu apsaimniekotāja.

Serviss

Gadījumā ja pēc produkta iegādes atradīsiet kādus ierīces defektus – sazinieties ar produkta izplatītāju. Lietojiet ierīci sekojot lietošanas instrukcijā sniegtajiem norādījumiem. Sūdzības netiks pieņemtas ja ierīce ir tikusi izmainīta vai labota nekvalificētā servisā vai arī nav tikuši ievēroti lietošanas instrukcijā sniegtie lietošanas norādījumi.

Ierīces garantija neattiecas:

- Uz produkta daļu dabisko nolietojumu, kas radies produkta ilgstošas lietošanas rezultātā.
- Uz bojājumiem, kas radušies ārēju faktoru ietekmē (Kā nepareiza izmantošana utt.).
- Uz bojājumiem, kas radušies nepareizas lietošanas vai glabāšanas rezultātā.
- Uz mehāniskiem produkta bojājumiem, kas radušies tās krišanas vai cita līdzīga iemesla rezultātā.
- Uz bojājumiem, kas radušies nekvalificēta remonta, neatbilstošu detaļu lietošanas vai produkta pārslogošanas rezultātā.

Šis produkts nav pilnībā aizsargāts pret iespējamajiem bojājumiem produkta transportēšanas laikā. Atbildību par bojājumiem, kas ir radušies transportēšanas laikā pilnībā, uzņemas produkta īpašnieks.

Piegādātājs patur tiesības veikt izmaiņas produkta lietošanas instrukcijā un nav atbildīgs par drukas kļūdām.

Attēli un apraksti var atšķirties no reālā produkta atkarībā no modeļa.

Importēts no Čehijas republikas.